

長照服務介紹

邵筱彤 職能治療師

2023.11.22


CONTENTS

■ 長照2.0介紹

- 什麼是長照2.0？
- 長照服務對象
- 長照服務費用計算方式？
- 有外籍看護，能申請長照2.0嗎？

■ 日照中心介紹

- 什麼是日照中心？
- 日照中心如何申請？
- 日照中心費用補助項目有哪些？
- 日照中心費用補助計算方式？
- 額外費用
- 如何申請日照中心費用補助？



長照2.0介紹

- 什麼是長照2.0？

長期照顧是指提供長期無法自理的病患，各式各樣醫療與非醫療的服務，可以在家裡、社區、護理之家或是長照中心等地點執行。各年齡層都可能有長照的需求，但大多是老年人，也因此長照議題經常和高齡化社會的議題一起討論。

- 長照服務對象

1. 50歲以上失智症患者
2. 65歲以上的失能長者
3. 55歲以上失能原住民
4. 不分年齡身心障礙者

● 長照服務



長照2.0

服務在厝邊

若您身邊親友有以下情況
都是長照服務的對象喔

▶ 65歲以上老人

▶ 55歲以上原住民

▶ 50歲以上失智症者

▶ 領有身心障礙證明者

(以上對象須經照管中心評估符合失能)

長照服務申請流程

1 申請長照服務

(1) 親自洽詢本市社會局(照管中心) (2) 撥打長照服務專線1966
(3) 醫院出院準備服務(可洽護理站)

2 照管專員到府評估瞭解長照需求

評估後，確認長照需求等級與照顧問題清單，核定長照使用額度

3 共同討論長照需求擬定專屬照顧計畫

(1) 與照管專員或個案管理師討論需要的照顧服務項目、內容及時段
(2) 個案長照需求改變時，也可更改照顧計畫

4 取得長照服務

(1) 只需負擔部分費用，就可取得所需服務
(2) 照顧過程如有突發狀況，可與服務單位討論調整服務內容

長期照顧管理中心 地址 70847臺南市安平區中華西路二段315號6樓 (社會福利綜合大樓) ☎ (06)293-1232 ☎ (06)298-6826
☎ (06)293-1233

	各分站	地址	電話	傳真
臺南市政府社會局 長期照顧管理中心	新營區分站	73041臺南市新營區府西路36號3樓 (新營社區中心)	(06)632-1994 (06)632-3884	(06)632-5458
	東區分站	70165臺南市東區林森路二段500號C棟3樓 (無障礙福利之家)	(06)209-3133	(06)209-1911
	佳里區分站	72267臺南市佳里區佳安東路6號 (佳里多摩市社區)	(06)722-1713	(06)722-1550
	麻豆區分站	72144臺南市麻豆區忠孝路6號4樓 (麻豆市三公有零售市場)	(06)571-1022	(06)571-1033
	柳營區分站	73663臺南市柳營區士林里博愛街18號2樓 (士林里活動中心)	(06)622-6646	(06)622-6846

☎ 服務時間 | 週一至週五 (國定例假日休息) 08:30-12:00 | 13:30-17:30 | 長照服務專線 **1966** 廣告

- 申請長照服務之後，費用該怎麼算呢？

臺南市政府社會局

廣告

符合資格者將能取得以下服務
長照服務分為四大項。

- 1 照顧及專業服務**
居家照顧、社區照顧、專業服務依長照需求等級
每月給付額度**10,020~36,180元**
一般戶部分負擔=給付額度x16% 長照中低收入戶部分負擔=給付額度x5%
- 2 交通接送服務**
協助往返醫療院所就醫或復健，依城鄉距離
每月給付額度**1,840~2,400元**
一般戶部分負擔=給付額度x21%-27% 長照中低收入戶部分負擔=給付額度x7%-9%
- 3 輔具及居家無障礙環境改善服務**
居家生活輔具購置或租賃、居家無障礙設施改善
每3年給付額度**40,000元**
一般戶部分負擔=給付額度x30% 長照中低收入戶部分負擔=給付額度x10%
- 4 喘息服務**
提供短期照顧服務，讓家庭照顧者獲得休息
依長照需求等級每年給付額度**32,340~48,510元**
一般戶部分負擔=給付額度x16% 長照中低收入戶部分負擔=給付額度x5%

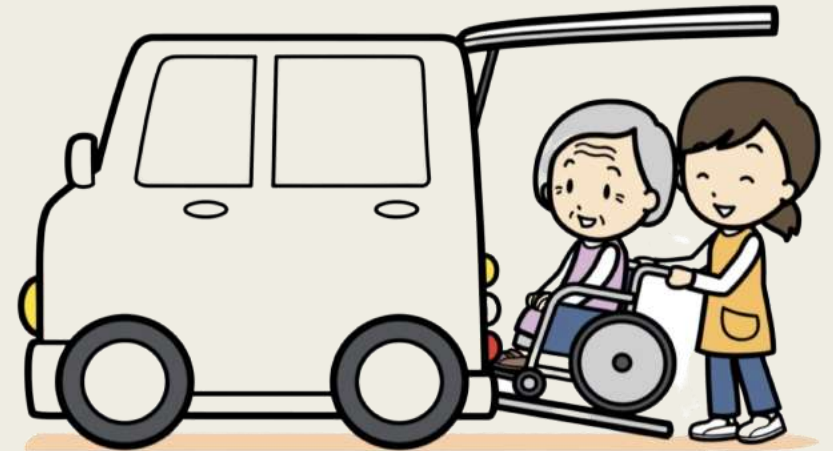
長照四包錢

一、照顧及專業服務

依失能程度二至八級補助約每月1萬元至3萬6千元(自負額最高16%)，等於花1千6至6千元間，即可使用居家服務、日間照顧等「照顧服務」，或居家復健、居家營養等「專業服務」項目。

二、交通接送服務

交通接送服務：失能第四級以上者，依交通遠近補助每月1,680元至2,400元（自負額最高30%）。



三、輔具及居家無障礙環境改善服務

- 居家無障礙，指的是透過環境的更改、變動、改造，甚至透過執行方式的轉換，以提升使用者生活安全、生活參與。
- 每個空間使用者，都不應該被外在環境限制生活可能性，都有權利去參，盡可能的通行無阻，促成一個易於接近及到達的理想環境。

四、喘息服務

喘息服務服務，每年最高補助48,510元（自負額最高16%），可使用於機構喘息、居家喘息、日間照顧中心喘息、小規模多機能(夜間臨托)、巷弄長照站臨托等五項喘息服務。

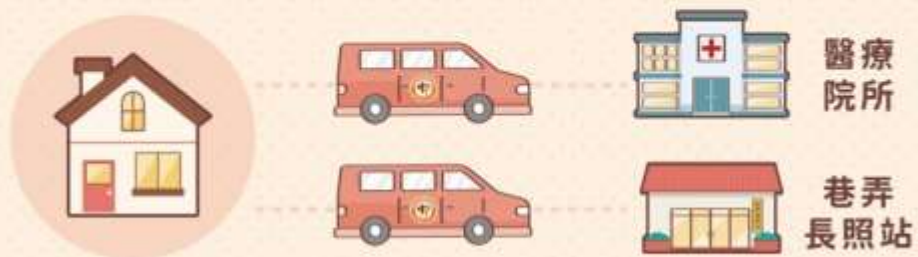
喘息服務



專業服務與到宅沐浴車服務



交通接送服務



輔具及居家無障礙環境改善服務



- 聘僱外籍看護，可使用的長照服務

1. 喘息服務

外籍看護休假，即可申請喘息服務。

- 居家喘息：照護員到家中照顧患者。
- 機構喘息：患者到長照機構，機構照服員幫忙照顧患者。
- 社區喘息：患者到日間照顧中心、巷弄長照站、小規模多機能服務中心，照服員幫忙照顧患者。

- 聘僱外籍看護，可使用的長照服務

2. 專業服務與到宅沐浴車服務

- 專業服務：專業人員如物理治療師、護理師、心理師等，為患者提供專業指導。（聘請外籍看護的家庭，使用專業服務時，政府補助額度為一般人的30%。）
- 到宅沐浴車服務：提供到宅沐浴服務，為長期臥床的患者洗澡。

- 聘僱外籍看護，可使用的長照服務


3. 交通接送服務

- 提供患者就醫、復健、到長照機構等來回交通接送服務。
- 如果住在一般地區，患者的長照等級需在第4級(含)或以上，才能使用該服務。如果住在偏遠鄉鎮市區，患者的長照等級只需在第2級(含)以上，就可以使用該服務。

- 聘僱外籍看護，可使用的長照服務

4. 輔具及居家無障礙環境改善服務

如果患者需要輔具（可租賃或購買），或在家中裝設扶手、移除門檻等，都可以申請該服務。



日照中心介紹

• 什麼是日照中心？

日照中心是只提供服務對象在白天時段可以接受生活基本照顧、餐食、交通接送、健康促進、休閒活動等服務的長期照顧服務機構。

日照中心的服務時間大多從早上八點到下午四五點，傍晚會由家屬或交通車接送回家。

日照中心可以分為全日型、半日型

- ▣ 全日型：提供八小時的服務
- ▣ 半日型：提供四小時的服務

• 日照中心如何申請？

■ 申請服務：

1. 洽詢社會局（照管中心）
2. 撥打長照服務轉線
3. 醫院出院準備服務
4. 民眾到日照中心，填寫「長照服務申請書」後替他申請

● 日照中心如何申請？

- 照管專員到府評估
- 共同討論長照需求擬定專屬照顧計畫
- 取得長照服務

● 日照中心費用補助項目有哪些？

- 生活基本照顧：包括個人衛生、穿脫衣物等基本生活需求的協助。
- 餐食：包括午餐，根據長者的營養需求和飲食習慣，以提供適當的餐點。
- 交通接送：包括從住家到日照中心的接送服務，以10公里以內為限，超過部分須自行負擔。

● 日照中心費用補助項目有哪些？

- 健康促進：包護復健護理、認知訓練等，目的是促進長者的身體健康和及心理健康。
- 休閒娛樂：包括音樂、手工藝、遊戲、戶外活動等，目的是增加長者的社交互動和生活樂趣。
- 家屬指導與諮詢：包括提供家屬照顧知識、情緒支持、喘息服務等，目的是為了減輕家屬的照顧壓力。

- 日照中心費用補助計算方式？

- 以長照需要等級計算
- 以長照服務項目計算

一、以長照需要等級計算

- 根據長者的長照需要等級，給予不同的月給付額度。
- 從第二級的10,020元到第八級的36,180元不等。
- 以第三級為例：

等級	收費金額/日		政府給付額度	每月可使用約 <u>18個全日</u> (15,460÷840=18.4) 每月可使用約 <u>36個半日</u> (15,460÷420=36.8)
	半日	全日		
3	420	840	15460	

二、以長照服務項目計算

- 這種方式適用於第二級和第八級的長者。
- 六級以上個案日照中心較少收案，以下舉二到六級為例

二、以長照服務項目計算

全日型

等級	給付天數	一般戶	中低收	最大月剩餘天數 自負額 (多於給付天數)
		(16%) 部分負擔	(5%) 部分負擔	
2	14	1,512	476	6,075
3	18	2,412	756	4,200
4	20	2,940	920	2,760
5	23	3,841	1,196	0
6	23	4,140	1,288	0

二、以長照服務項目計算

半日型

等級	給付天數	一般戶	中低收	最大月剩餘天數自負額 (多於給付天數)
		(16%) 部分負擔	(5%) 部分負擔	
2	23	1,242	391	0
3		1,541	483	
4		1,679	529	
5		1,932	598	
6		2,070	644	

- 此為費用試算，皆以最大月天數23日計算服務天數，一切依照實際級數額度分配為準。

- 額外費用

- 例

- 如果已聘請外籍看護，還可以使用日照中心服務嗎？

- → 可以！但會以自費方式進行哦！

• 如何申請日照中心費用補助？

向居住地區的長期照顧管理中心(或撥打1966專線)申請評估。照管中心會派專業人員到長者家中進行評估，並根據評估結果，提供適當的長照服務方案。長者可以在照管中心提供的名單中，選擇合乎需求和喜好的日照中心。照管中心會與日照中心聯繫，安排長者使用服務。長者在使用日照中心服務時，只要出示身分證和健保卡，就可以享受政府的費用補助。



4

照顧者喘息服務



快來告訴我都有些什麼方式？



居家喘息服務



補助金額



低收入戶
全額補助
1500
元/天



中低收入戶
補助
1380
元/天



一般戶
補助
1140
元/天

! 各縣市補助費用可能有差異

申請方式



- ★撥打長照服務專線 **1966**
- ★依各縣市規定，提前向照顧管理專員或照顧管理中心提出申請。
- ★接受喘息服務對象，同一時段不得申請該縣市其餘長照服務。



服務內容

專業照顧服務員至失能長輩家提供臨時或短期性的居家照顧服務。

適用對象

! 須符合以下三個條件

- 1 長者為長期照顧服務對象
- 2 近一個月內未接受機構收容安置
- 3 未雇用外籍 / 本籍看護，或外籍看護空窗期超過一個月

失能程度/補助時數

14天/年

21天/年



! 機構式與居家式喘息服務時數共用

! 居家式喘息服務時間，依各縣市政府規定最多6-8小時/天

長照2.0 服務在厝邊

長照問題
撥1966
就對了!

若您身邊親友有以下情況，都可能是長照服務的對象喔！

- ◆ 65歲以上失能老人
- ◆ 失能身心障礙者
- ◆ 55歲以上失能原住民
- ◆ 日常生活需他人協助的獨居老人或衰弱老人
- ◆ 50歲以上失智症患者
- (例如需要別人協助吃飯、移位走動、沐浴、如廁等)

Q1

長照資源哪裡找？

- A: 1. 撥打1966長照服務專線
2. 親洽各縣市照顧管理中心
3. 醫院出院準備服務

Q2

長照四包錢有哪些？

- A: 1. 照顧及專業服務
2. 交通接送服務
3. 輔具及居家無障礙
環境改善服務
4. 喘息服務

Q3

家有聘請外籍看護，
可以申請嗎？

- A: 1. 部分項目可以
2. 詳情請洽詢1966



衛生福利部
Ministry of Health and Welfare



長照 2.0
我們照顧您

廣告

Reference

- <https://ltc.tainan.gov.tw> 台南市政府社會局 - 長期照顧管理中心
- <https://1966.gov.tw/LTC/mp-207.html> 衛生福利部 - 長照2.0
- https://www.eden.org.tw/pages.php?level1_id=JCUylyE=&level2_id=JCU1NSMh&level3_id=JCU0NCMh 伊甸基金會 (圖片使用 - 居家喘息服務)
- <https://www.eastyle.com.tw/> 【長照2-0】日照中心費用補助大解析！
- 長悅健康股份有限公司附設臺南市私立長悅社區長照機構「費用試算表」
- 廖珮辰 職能治療師提供之報告資料

Thanks for your attention.