

The background of the slide is a light gray gradient with several realistic water droplets of various sizes scattered across it. The droplets have highlights and shadows, giving them a three-dimensional appearance.

# 手部衛生 & PPE穿脫訓練

護理師 邱雅惠

108/04/03

# 手部衛生

## 目的

手部衛生的目的在除去手上髒污及致病菌，以減少病患及醫護人員間的交互感染及避免致病菌的傳播，且儘可能除去存在皮膚上的微生物，其最終是在保護病患，也保護醫療照護者。

# 手部衛生的黃金規則

- 手部衛生必須確實在提供病人醫療照護服務工作點執行(照護點)

照護點( Point of care )  
= 『醫護人員+病人+涉及接觸病人的照護活動』出現在同一個地點時。

**產生照護點時，  
必需進行手部衛生  
(趕緊來洗手)!!**



# 手部衛生的黃金規則

- 提供醫療照護期間{洗手五時機}是重要元素



# 手部衛生的黃金規則

- 清潔雙手，除只有在明顯髒汙時以肥皂和水洗手外，應以含酒精的配方執行乾洗手。(照護點易取得 => 作用快 => 效果佳)

照護點應有伸手可及的酒精性乾洗手設備



「照護點(point of care)」指醫護人員、病人及照護行為同時出現的地點

# 手部衛生的黃金規則

- 必須使用正確的**洗手技術和時間**執行手部衛生

濕洗手

40-60秒

## 洗手搓搓 7 步驟



# 手部衛生的黃金規則

- 必須使用正確的**洗手技術和時間**執行手部衛生

乾洗手

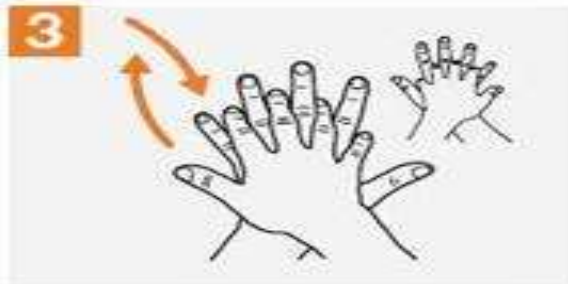
20-30秒



1. 拱起的手掌中放入一手掌的洗手液，並抹勻全手。



2. 掌對掌搓洗。



3. 右手掌對左手背，手指交叉搓洗，反之亦然。



4. 掌對掌，手指交叉搓洗。



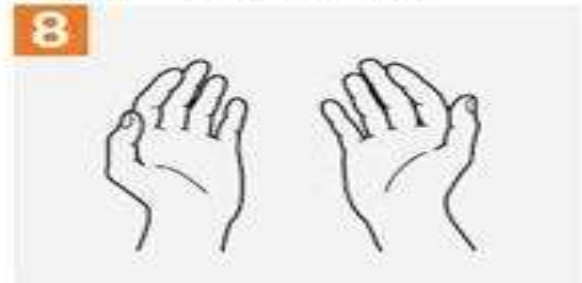
5. 手指的指背對著另一手的掌面，兩手交扣搓洗。



6. 手掌包住左手指，旋轉式搓洗，反之亦然。



7. 左手掌包住右手指，前前後後旋轉式地搓洗，反之亦然。



8. 約 20-30 秒，待手乾後，你的手就是清潔乾淨的了。

# 戴手套與洗手的原則

- **戴手套不能取代洗手**

- 遇到洗手時機，若您手上仍戴著手套，請脫除手套、然後洗手
- 僅僅在需要戴手套的時候戴手套



The background is a light gray gradient with several realistic water droplets of various sizes scattered in the corners. The droplets have highlights and shadows, giving them a three-dimensional appearance. The text is centered in the middle of the page.

# 手部衛生示範影片



傳染病防治-

個人防護裝備訓練課程



## 基本原則

- 依循傳播途徑防護措施指引工作時，必須注意：
  - ✓ 正確使用個人防護裝備，保護自身安全。
  - ✓ 確保不會造成環境汙染或其他人感染。
  - ✓ 儘量降低因防護措施可能對病人產生的不良影響。  
(例如：焦慮、沮喪和其他情緒低落的情形，感覺到被歧視，減少與臨床員工的接觸，造成與醫療人員的疏離感，增加可預防之不良事件的發生...)

	標準防護措施	接觸傳染防護措施	飛沫傳染防護措施	空氣傳染防護措施
照護對象	適用於照護所有醫療(事)機構內所有的病人，不論是否為被懷疑或已被確認感染的病人。	適用於照護疑似或確定感染藉由直接或間接接觸病人或病人照護環境而傳播之感染原的病人；亦可應用於環境中有大量的傷口滲出液、大小便失禁的排遺或其他人體排出物，可能會增加傳播風險或擴大環境污染的情況。	適用於照護疑似或確定感染會經由呼吸道飛沫傳染病原的病人。	適用於照護疑似或確定感染可長距離在空氣中飛揚，經空氣途徑造成人對人傳播之感染原(例如：結核分枝桿菌、麻疹病毒、水痘病毒、瀰漫性帶狀疱疹)的病人。
PPE	<ol style="list-style-type: none"> <li>當和病人間的互動行為預期可能接觸到或被噴濺到血液、體液、分泌物、排泄物(不含汗水)，或接觸不完整的皮膚和黏膜組織等時，視身體可能暴露範圍及業務執行現況，選用手套、隔離衣、或眼睛、口鼻的防護。</li> <li>對未被懷疑需採取呼吸道防護之病人執行會引起飛沫微粒產生的步驟時(如支氣管鏡檢查、未使用密閉式抽吸裝置的呼吸道抽吸，氣管內插管)，除了使用手套和隔離衣，需採取眼睛、口鼻的防護(穿戴以下其中一項裝備：完全覆蓋臉部前方及側面的面部防護具、附有防護罩面的口罩、或口罩及護目鏡)。</li> </ol>	<p>手套：不論是要接觸病人完整的皮膚或病人周圍的物品或環境表面(例如：醫療設備、床欄)，都應在進入病室時穿戴好。</p> <p>隔離衣：進入病室時應穿上，並於離開病人照護環境前卸除。</p>	<p>口罩：進入隔離病室應隨即戴上。</p>	<p>N95 或高效能口罩：</p> <ol style="list-style-type: none"> <li>經密合度測試(fit test)選用個人適合之規格，每次使用前應做密合度檢查(fit check)。</li> <li>當進入確認或疑似患有經空氣傳染疾病之病人的病房或住家時應佩戴，以做為呼吸道保護。</li> </ol> <p>*應搭配於負壓隔離病房/檢查室內執行診療照護或採檢等工作。</p>

僅以標準防護措施不足以阻斷其傳播途徑的情況下，必要時可同時使用多種傳播途徑防護措施。但不論是執行單獨一項或一項以上的傳播途徑防護措施時，都應搭配標準防護措施共同執行。

The background features a light gray gradient with several realistic water droplets of various sizes scattered in the corners. The droplets have highlights and shadows, giving them a three-dimensional appearance.

# 現階段連身型防護衣 使用時機建議

# 現階段連身型防護衣使用時機建議

- 照護生物安全等級第四級之病毒性出血熱、天花、**SARS**或肺鼠疫病例
- 執行不明原因死亡或疑似因高傳染性疾病致死之屍體解剖時
- 視疫情與疾病嚴重度之所需另行訂定

# 個人防護裝備穿戴流程

## 用物準備

1. 手套



2. 拋棄式防水性  
連身型防護衣



3. 拋棄式防水長筒鞋套/橡膠長筒靴



4. N95 口罩



5. 拋棄式防護面罩



病人有嘔吐、腹瀉或出血等症狀  
應加穿拋棄式防水圍裙



# 個人防護裝備穿戴流程

## 1. 執行手部衛生



## 2. 戴第一層手套



## 3. 穿拋棄式防水長筒鞋套



## 4. 穿拋棄式防水性連身型防護衣(不戴帽)



## 5. 戴高效過濾口罩並執行密合度檢點 (fit check)



## 6. 戴拋棄式防水性連身型防護衣帽子



## 7. 戴第二層手套



## 8. 穿拋棄式防水圍裙



## 9. 戴拋棄式防護面罩



## 10. 檢視裝備確認穿戴完整



做伸展動作，確認裝備仍完全包覆皮膚無暴露





# 個人防護裝備脫除流程

1. 檢視防護裝備



2. 脫防水圍裙



3. 脫第一層手套



4. 脫防護面罩



5. 脫防水性連身型防護衣



6. 脫防水長筒鞋套



7. 脫第二層手套



8. 戴清潔手套



9. 脫高效過濾口罩



10. 脫手套



11. 執行手部衛生



於每個防護裝備脫除步驟間，皆應執行手部衛生。

The background features a light gray gradient with several realistic water droplets of varying sizes scattered in the corners. The droplets have highlights and shadows, giving them a three-dimensional appearance.

# 個人防護裝備穿脫示範影片

# 個人防護裝備穿脫演練

*The End*